

**Töö nr:** 11/23/8207

**Tellij:** Enefit Connect OÜ  
Reg kood: 16130213  
Veskiposti tn 2, 10138 Tallinn  
Telefon 55522205

Elektriliitumise tööprojekt

**11390 Tallinn-Rannamõisa-Kloogaranna tee liitumine madalpingel,  
Laulasmaa küla, Lääne-Harju vald, Harjumaa**

**LR8207**

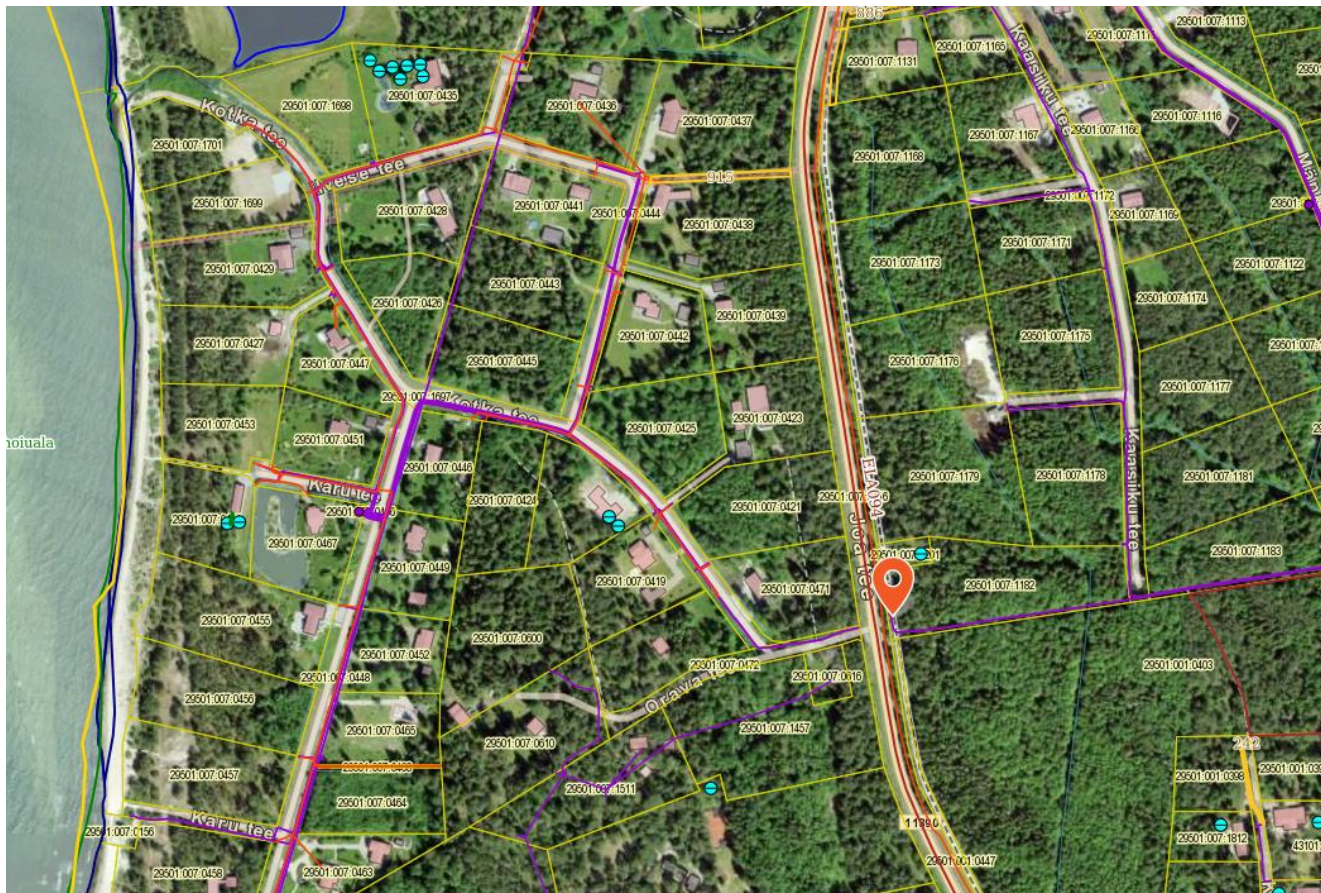
<b>Projekteerija:</b>	Liina Randvoo
<b>Kontrollis:</b>	Liina Randvoo
Pädevustunnistus nr:	EL-056-21
<b>Kuupäev:</b>	29.09.2023

**Tallinn**

## SISUKORD

1. Asukoht .....	3
2. Tehnilised näitajad .....	3
3. Seletuskiri.....	3
3.1. Üldosa.....	3
3.2. Geoalus .....	4
3.3. Töökorraldus.....	4
3.4. Elektriohutus.....	4
3.5. Olemasolevate kommunikatsioonide kaitsmine. ....	5
4. Tehniline lahendus .....	6
4.1. Projekteeritud 0,4 kV liitumine .....	6
4.2. Tähistused.....	7
5. Maastiku ja teede taastamine .....	7
6. Ehitustööde dokumenteerimine ja järelevalve .....	7
7. Töötervishoid ja tööohutusnõuded.....	7
8. Käidujuhend.....	8
9. Andmetabelid.....	9
9.1. Põhimaterjalide spetsifikatsioon.....	9
9.2. Põhiliste tööde mahud.....	10
9.3. Kooskõlastuste koondtabel ja kooskõlastused.....	11
10. Lisad.....	12
11. Joonised.....	13

## 1. Asukoht



Joonis 1.1. Tööde piirkond.

## 2. Tehnilised näitajad

	Kogus	Ühik
Projekteeritud 0,4 kV maakaabel trass/tegelik kulu	11/19	m
Projekteeritud 1-arvestiga liitumiskilp pinnases	1	tk
Projekteeritud 3-kohaline jaotuskilp	1	tk

## 3. Seletuskiri

### 3.1. Üldosa

Käesolevas projektis on lahendatud Harju maakonnas, Lääne-Harju vallas, Laulasmaa külas, 11390 Tallinn-Rannamõisa-Kloogaranna tee rõhualanduskaevu liitumine madalpingel. *Õhuliinide ja kaablitrosside projekteeritud(trassi)pikkused selguvad töömahtude tabelist ja asendiplaani joonistelt, arvutuslikud pikkused (koos varuga) on esitatud elektriskeemidel ja spetsifikatsioonis.* Projektis nimetatud elektriseadmeid ja -paigaldisi võib asendada vähemalt samaväärsetega, mis on heakskiidetud Enefit Connect OÜ poolt.

Projekt on koostatud ja töid teostada vastavalt Enefit Connect OÜ poolt kehtestatud nõuetele. Kinni pidada Eesti Vabariigis kehtivatest normatiividest ja seadustest ning kinni pidada töötervishoiu, tööohutuse ja elektriõhutus nõuetest.

Projekti koostamisel on lähtutud järgmistest standarditest, eeskirjadest, normidest jms:

-) Eesti Vabariigi Ehitusseadustik, Seadme ohutuse seadus, Nõuded ehitusprojektile, Asjaõigusseadus ja teised kehtivad seadused, nõuded ja õigusaktid;

-) OÜ Enefit Connect ettevõtte standardid, juhendid, normid, nõuded ja teised kehtivad dokumendid (<https://www8.energia.ee/public/ee043.nsf/PKDE?OpenView>);

-) EVS 843:2003 Linnatänavad;

-) EVS-HD 60364-4-41:2017 Madalpingelised elektripaigaldised. Osa 4-41: Kaitseviisid. Kaitse elektrilöögi eest;

-) EVS-HD 60364-4-42:2011 Madalpingelised elektripaigaldised. Osa 4-42: Kaitseviisid. Kaitse kuumustoime eest;

-) EVS-HD 60364-4-43:2010 Madalpingelised elektripaigaldised. Osa 4-43: Kaitseviisid. Liigvoolukaitse.

-) EVS-HD 60364-4-444:2010/AC:2012 Madalpingelised elektripaigaldised. Osa 4-44: Kaitseviisid. Kaitse pingehäiringute ja elektromagnetiliste häiringute eest;

-) EVS-EN 61936-1:2010 Tugevvoolupaigaldised nimivahelduvpingega üle 1 kV. Osa 1: Üldnõuded;

-) EVS EN 50522:2010. Üle 1 kV nimivahelduvpingega tugevvoolupaigaldiste maandamine

-) EVS-EN 50110-1:2013 Elektripaigaldiste käit.

Nimetatud dokumentidega tuleb arvestada ka ehitustööde teostamisel. Samuti järgida nimetatud dokumente elektripaigaldise hilisemal käidul. Ehitustööde käigus ja elektripaigaldiste hilisemal käidul juhendada eespool toodud eeskirjadest ja seadustest. Ehitustöödel tekkinud küsimused ja probleemid, mida pole kajastatud käesolevas projektis või on ebaselged, lahendatakse töö käigus kooskõlastatult projekti autori ja töö tellijaga. Projekt on kooskõlastatud kõigi asjast huvitatud asutustega ja kinnistute omanikega.

### 3.2. Geolus

Alusplaanina on kasutatud Enersense AS tööd nr. EN-23-69

### 3.3. Töökorraldus

Projekt on teostatud lähtudes Enefit Connect OÜ projekteerimisülesandest (lisa 1).

**Vähemalt seitse päeva enne liiniehitustööde algust tuleb võtta ühendust kinnistute valdajatega teavitades neid tööde teostamisest nende maaüksusel.**

**Antud projekti raames tehtavate tööde teostamiseks küsida tööülesanded Enefit Connect projektijuhilt.**

**Tööde alustamisel tuleb informeerida tehnoõrkude valdajaid ja vajadusel täpsustada tehnoõrkude täpne asukoht surfimise teel ja kutsuda kohale trassi valdaja poolne esindaja. Ehituse käigus kahjustada saanud maa-alune kommunikatsioon tuleb ehitajal nõuetekohaselt taastada.**

**Teemaa kahjustuse korral peab tööde teostaja taastama selle endisel kujul sh. haljastuse.**

### 3.4. Elektriõhutus

Käesolevas elektripaigaldises on elektriõhutuse tagamisel rakendatud peamiselt järgmisi kaitseviise:

- 1) **PÕHIKAITSENA** (otsepuutekaitse) – põhiisolatsiooni ohtlike pingestatud osade ja pingeldiste juhtivate osade vahel ning kaitsekatete ja kaitseümbriste kasutamist.
- 2) **RIKKEKAITSENA** (kaudpuutekaitse) – toite automaatset väljalülitamist koos maandatud kaitsepotsiaaliühtlustussüsteemi väljaehitamisega, millega tagatakse elektripaigaldise pingeldiste juhtivate osade arvestuslik puutepinge alla 50VAC. Liinide lühisvoolude väärtused tagavad nõutud väljalülitusaja 5s, vastavalt kehtivatele elektriala standarditele ja nõuetele (OÜ Enefit Connect normdokument J345).

### 3.5. Olemasolevate kommunikatsioonide kaitsmine.

Kõik ehitustööd tuleb läbi viia vastavuses Eesti Vabariigis kehtivate seaduste ja nõuetega, projektlahendusest tulenevate teiste normide ja standarditega ning üldkehtivatele põhimõtetele ja arusaamadele kvaliteetsest tööst. Enne tööde alustamist tuleb Töövõtjal koostöös olemasolevate maalauste rajatiste valdajatega rajatiste asukohad täpsustada ja tähistada. Ehitajal tuleb täita nimetatud rajatiste valdajate poolt esitatavad nõuded (näiteks toestamine jms) rajatise vahetus läheduses töötamisel. Olemasolevate kommunikatsioonide ristumisel kaevikuga lähtuda nende valdaja ettekirjutustest ja kehtivatest normidest. Töö käigus vajalikke ehitisi ja seadmeid kaitstakse või paigaldatakse ümber vastavalt projektile ja nende haldaja poolt antud juhistele. Kui kaevetöid tehakse olemasolevate kommunikatsioonide kõrval või all, toestatakse ja kaitstakse need nii, et nad ei liiguks ehitustööde jooksul või neid ei vigastataks. Kaitsmise tehnilised lahendused, mida ei ole toodud projektis, lepatakse kokku tööde teostaja ja võrguvaldaja Ehitusjärelvalve spetsialisti poolt enne kaevetööde alustamist. Lahtikaevatud kaabelliinirajatised on vaja toestada ja kaitsta mehaaniliste vigastuste eest ning varguse vastu. Olemasolevate kommunikatsioonide all ja kõrval tehtav täidis peab vastama uutele konstruktsioonidele mõeldud täidise tihedusele. Varem paigaldatud torude, seadmete, tarindite jmt läheduses tuleb kaevetöid teha nende ehitiste omaniku juhendite kohaselt ja omaniku või tema esindaja juuresolekul.

#### **Kaablite kaitsevööndis tuleb tööd teostada käsitsi!**

Talvetingimustes ehitamine eeldab kaablite ja torude läheduses kaevamist külmunud pinnase sulatamisega. Kaeviku toetus peab ära hoidma külgnevate pinnaste, vundamentide, struktuuride, rajatiste ja muu omandi häirimise või kokkuvarisemise. Töövõtja kannab täielikku vastutust kaevikute toestamise eest kaevises sellise sügavuseni, mida dikteerib pinnase stabiilsus, et vältida kaeviku kokkuvarisemist. Töövõtja peab pinnase tihendamise kaevikute tagasitäitmisel läbi viima selliselt, et ei kahjustataks torustikku ja võimalikke kaableid ning saavutatakse nõutava pinnase taastamine. Tagasitäite tegemisel tuleb jälgida, et materjal ei sisaldaks näiteks suuri kive, mis võivad oma kukkumisega mõjutada nii torustikku kui näiteks erinevaid kaableid (elekter, side). Lahtikaevatud kaablitel (nii side kui ka elekter) tuleb alus hoolikalt tihendada, et kaablid ei jääks pingesse ning tagasitäide tuleb teha hoolikalt, s.t. tagasitäite materjal ei tohi kaableid rikkuda. Suurimate pinnaseosiste läbimõõt ei tohi ületada 2/3 tihendatava kihi paksusest. Kaabel ümbritseda igast küljest min 0,10 m paksuse liivakihi.

Töövõtja on kohustatud dokumentatsiooni nii põhjalikult läbi vaatama, et selles esinevad võimalikud vastuolud saaks lahendada enne töödega alustamist.

- ) Tööde teostamisel kaablikaitsevööndis kehtivad alljärgnevad kitsendused:
- ) Tööde teostamisel tuleb lähtuda liinirajatiste kaitsevööndis tegutsemise eeskirjast.
- ) Töid võib teostada liinirajatiste kaitsevööndis ainult volitatud esindaja kirjaliku tööloa alusel

## 4. Tehniline lahendus

### 4.1. Projekteeritud 0,4 kV liitumine

Maakaabli väljaehitamisel juhinduda kehtivast OÜ Enefit Connect võrgustandardist tähis P342 „0,4 kV kaabelliinid“ ja liitumispunkti väljaehitamisel juhinduda kehtivast OÜ Enefit Connect võrgustandardist tähis P343 „0,4 kV liitumispunkt“. Kaablite ühendamisel kilpidesse juhinduda 0,4-20 kV võrgustandardi kaabelliinide osa joonisel nr EE6.4-02 toodud märkusest: kaablisoonete pikkus peab võimaldama kaabli mõõdukat nihkumist tekitamata tõmmet kinnituskohale (näiteks pinnase külmutamisel).

Kaablite pinnasesse paigaldusel pidada kinni standardis toodud minimaalsetest vahekaugustest ja paigaldussügavustest. Kaabli montaažil jälgida kaabli tootja poolt lubatud painderaadiusi ja tõmbejõudusid.

AJ Männiku tee:(Tabasalu) F3 Olemasolevasse kaabelliini 24687 teha sisselõige, ehitada välja kaks maakaablit jätkumuhvidest kuni projekteeritud jaotuskilbini JK65158.(vt. joonis 001)

**Elektrikaabel** paigaldada **lahtisel** kaevemetodil – vt. asendiplaani joonisel 001 ja kaeviste ristlõigete joonist. Kaevetööd teostada vastavalt normatiividele kehtivate lubade alusel. Kaabli paigaldamisel järgida Enefit Connect OÜ (0,4...20 kV) Ettevõttestandardit ja valmistajatehase nõudeid. Kaablitrassi sügavus minimaalselt (kui asendiplaanil ei ole märgitud teisiti): tee all 1,2m, tee pervel 1,0m, haljasalal 0,7m (kaevise ülapiinast toru ülapiinani). Kaeviku laius sõltub kaevamisviisist ja pinnasest.

**Tabel 4.1.** Projekteeritud 0,4kV maakaabel

Kaabel nr.	Algus	Lõpp	Mark	Trass / Pikkus (otsad + varutegur)	Paigaldusolud
24687	jätkumuhv	JK65158	AXPK 4x240	7/11 m	Kogu pikkuses kaitsetorus.
MPL403832	jätkumuhv	JK65158	AXPK 4x240	4/8 m	Kogu pikkuses kaitsetorus.
MPL403819	JK65158	LK218541	AXPK 4x25	5 m	Kilpide vaheline kaabel

**Tabel 4.2.** Projekteeritud kilpide tabel

Kilbi tähis	Kilbi tüüp	Kliendi nimi ja EIC kood	Peakaitse	Märkused
LK218541	1-kohaline, In=63A, (sokliga pinnases)	Rõhualanduskaev 38ZEE-00787770-9	C3x6A	Kilp tähistada märketulbaga. Kilbi põhja paigaldada reservtoru tarbija kaabli ühendamiseks (450N, D50, L=2m).
JK65158	3-kohaline, In=400A, (sokliga pinnases)			

Liitumiskilpi paigaldada kilbiskeem ja silt liitumispunkti aadressiga. LK-le paigaldada (kui tehase poolt pole pandud) märk „Elektrioht“ ja kinnitada neetidega kilbi unikaalne number. Faasid tähistada vastavalt L1, L2, L3, PEN.

LK ja JK ümbrus täita mineraalse pinnasega ning tihendada.

LK kilbile ehitada potentsiaalitasandusring (kui maandusolud seda võimaldavad). Maandada PEN-latt ja selle kaudu kapi pingeaalid osad. Maanduselektroodid süvistada. Maanduskontuuri kohta on arvestatud 1 vasetatud terasvarrast SGA. Maandustakistust mõõta ehituse käigus ja vajadusel pikendada maanduskontuuri.

## 4.2. Tähistused

Märkesiltide paigaldamisel lähtuda kehtivast OÜ Enefit Connect võrgustandardist tähis P346 „0,4-20 kV võrgustandard – identifitseerimine ja tähistamine“

Välitingimustes kasutatavad tähised peavad olema tugevast plastist või metallist ning peavad olema kinnitatud kas neetide või kruvikinnitusega. Kasutada musta kirjet kollasel taustal ja maandusseadme tähised mis peavad olema punast värvi.

Otsamuhvi juurde paigaldada kiletatud lipik, millel on andmed kaabli numbri, margi ja ristlõike kohta.

## 5. Maastiku ja teede taastamine

Tööde teostamisel lähtuda Ehitusseadustikust ja MKM määrustest ning omavalitsuse kaevetööde eeskirjast.

**Taastada haljastus. Kaablitrasside pealiskiht, murukatted, teed ja muud rajatised tuleb taastada vastavalt nende endisele seisukorrale!**

Tööde käigus tekkivate kahjustuste ulatus sõltub ehitusajast. Peale ehitustööde lõppu taastada maapinna endine olukord vastavalt nõuetele. Korrastada kõik ehitusjälged.

Kaevise täitmisel arvestada pinnase hilisemat vajumist. Tagasitäiteks sobiv pinnas vajadusel ladustatakse ja kasutatakse piirkonna täitmiseks. Ülemäärane ja tagasitäiteks mittesobivad pinnasekogused on töövõtja kohustatud utiliseerima, ladustades see omavalitsuse poolt ettenähtud territooriumile.

Töövõtja vastutab tööde teostamise ajal keskkonnakaitse eest ehitusplatsil ja selle kõrval oleval alal vastavalt Eesti Vabariigi kehtivatele seadustele ja nõuetele.

## 6. Ehitustööde dokumenteerimine ja järelevalve

Ehitustööde dokumenteerimine teostatakse vastavalt Ehitusseadustikule ja vastavalt tellija poolt kehtestatud nõuetele. Kõik kõrvalekalded projektis fikseeritakse vastavates protokollides ja kooskõlastatakse objekti projekterijaga ning tellijapoolse ehitusjärelevalvega. Projektile mittevastava ja kooskõlastamata ehitustegevuse eest vastutab ehitaja.

Ehitaja esitab tellijale elektripaigaldise auditi ja teostusdokumendid. Tellija ja töövõtja poolt vastuvõtu ajal märkimata jäänud vead ja puudused ei vabasta töövõtjat vastutusest.

## 7. Töötervishoid ja tööohutusnõuded

Tööde teostamisel tuleb järgida EV seadustega ja määrustega määratud nõudeid. Ehitustööde ajal ei tohi ehitusel viibida kõrvalisi isikuid ning tööd ei tohi ohustada mõjupiirkonnas olevaid isikuid. Kaevetöid võib alustada vastavate lubade olemasolul.

Ehitaja peab tagama, et töötajad oleksid instrueeritud tööohutusalaselt ja olema varustatud töötamiseks vajalike kaitsevahenditega.

Ehitusplats tuleb vastavalt nõuetekohaste viitade ja märkidega tähistada. Ehitustööde teostaja peab tagama ehitustööde teostamise, ehitusplatsi kontrolli ja töötervishoiu ning tööohutuse nõuded vastavalt määrusele nr 377. Ehitustööde teostajal peavad olema olema määruses nõutud dokumendid.

## 8. Käidujuhend

Peale alajaamade, õhu- ja kaabelliini kasutuselevõttu tuleb teha seadmete ja liinitrassi ülevaatus pärast esimest ekspluatatsiooniaastat. Ülevaatus teha päevasel ajal kontrollides põhjalikult elektriseadmete kõiki elemente. Kontrollimisel pöörata erilist tähelepanu järgmistele elementidele:

- õlipinna kontroll õliseisu näitajates ja õlilekkimise puudumine;
- sulavkaitsmete vastavus ja korrasolekule;
- nähtavate kontaktühenduste seisukorrale;
- maandusseadmete ja seadmete maandatuse seisukorrale;
- lukkude ja juurdesõiduteede korrasolekule;
- liini trassile, mastide seisukorrale ja kaablite kinnitusele;
- kaablite ja kaablimuhvide, isolaatorite ja liigpingepiirikute seisukorrale;
- märkide, plakatite, hoiatuste ja pealkirjade olemasolule.

Korraldada Enefit Connect OÜ elektripaigaldiste käitu käidukava alusel, mis arvestab elektripaigaldise käitamiseks vajalikke tehnilisi, organisatsioonilisi, struktuurilisi ja funktsionaalseid iseärasusi. Seadmete ülevaatusel täita ülevaatus leht ja kanda sellele avastatud defektid. Defektide avastamisel määrata selle kõrvaldamise viisi ja aeg.



## 9. Andmetabelid

### 9.1. Põhimaterjalide spetsifikatsioon

Nimetus	Mark/tähis	Kokku	Ühik
Maakaabel, 1 kV	AXPK 4G240	19	m
Maakaabel, 1 kV	AXPK 4G25	5	m
Kaablikaitsetoru (plast)	Ø 110 (750 N)	11	m
Hoiatuslint "Elektrikaabel" (kollane kile Enefit Connect logoga)	0,11x120	11	m
Sõrmikotsamuhv, termokahanev, 1kV plastkaablile	240 mm <sup>2</sup>	2	tk
Sõrmikotsamuhv, termokahanev, 1kV plastkaablile	25 mm <sup>2</sup>	2	tk
Jaotuskilp, 3-kohaline (sokliga pinnases)	I <sub>n</sub> =400A	1	kmpl
Jaotuskilbi tarvikud		1	kmpl
Liitumiskilp, 1-kohaline (sokliga pinnases)	I <sub>n</sub> =63A	1	kmpl
Peakaitseüliti	3x6A	1	tk
Arvesti	P2P	1	tk
Kerg-kruus kilbi põhja		0,2	m <sup>3</sup>
Liitumiskilbi number	LK218541	1	kmpl
Jaotuskilbi number	JK65158	1	kmpl
Kaablikinnitusklamber		4	tk
Maandus juhe Cu 25	Cu 25	20	m
Maandusvardad	SGA16	4	tk
Sõrmus	C12	4	tk
Jadavinnaküliti	400A	1	kmpl
Sulavkaitsmed	40/400A	3	tk
<p><b>Spetsifikatsioonis toodud seadmed võib asendada teiste firmade toodanguga arvestades, et seadmete nimiparameetrid ja kaitseaste jääksid samaks ning vastaksid Enefit Connect OÜ nõuetele. Kaablid peavad vastama JV37 nõuetele. Enne hinnapakkumise tegemist tutvuda olukorraga kohapeal.</b></p>			

## 9.2. Põhiliste tööde mahud

**\*Vastavalt Enefit Connect OÜ poolt väljatöötatud eelarvestustabelile.**

Töö nr 11/23/8207 11390 Tallinn-Rannamõisa-Kloogaranna tee liitumine madalpingel, Laulasmaa küla, Lääne-Harju vald, Harjumaa. LR8207

### 9.3. Kooskõlastuste koondtabel ja kooskõlastused

Nr.	Katastriüksuse nr. Ja nimi või organisatsiooni nimi.	Omanik / volitatud isik	Kooskõlastamise tingimused ja kuupäev
1	Elektrilevi OÜ	Marge Kasenurm Marge.kasenurm@enefit.ee	14.09.2023 Nr. 6799728437
2	Lahevesi AS	Lahevesi AS Jelena Sadovskaja lahevesi@lahevesi.ee	12.09.2023
3	Kaasiku tee 12 29501:007:1182	Leelo Viil (isikukood 46401190352) 501 1777 leeloviil@gmail.com	11.09.2023
4	Transpoodiamet		

#### MÄRKUS:

Vt. Lisa tabel: VKVL293 Elektripaigaldise projekti kooskõlastuste koondtabeli vorm, ver.1  
Originaalkooskõlastused asuvad Enersense AS projektide arhiivis

Töö nr 11/23/8207 11390 Tallinn-Rannamõisa-Kloogaranna tee liitumine madalpingel, Laulasmaa küla, Lääne-Harju vald, Harjumaa. LR8207

## 10. Lisad

Nr.	Nimetus
1	OÜ Enefit Connect projekteerimisülesanne nr. 434130

Töö nr 11/23/8207 11390 Tallinn-Rannamõisa-Kloogaranna tee liitumine madalpingel, Laulasmaa küla, Lääne-Harju vald, Harjumaa. LR8207

## 11. Joonised

Joonise nimetus	joonise nr.
Asendiplaan (A3)	001
Elektriliskeem	002